

この資料は監督会議で使用しますので印刷してご持参ください

# 平成29年度全国高等学校総合体育大会

秩父宮記念杯 第68回全国高等学校対抗自転車競技選手権大会

第62回全国高等学校自転車道路競走中央大会

## 監督会議資料

はばたけ世界へ 南東北総体 2017



繋がる絆 魅せる僕らの若さ

日程：平成29年7月26日（水）14：00～14：50

会場：パレスいわや

# 平成29年度全国高等学校総合体育大会

## 大会特別規則

競技運営委員長 中梶 秀則  
総務委員長 河田 拓也  
審判長 岡本 健

### トラック・レース, ロード・レース共通事項

2017年(公財)日本自転車競技連盟規則, および大会特別規則で実施する。なお, 高体連専門部ホームページ (<http://www.hs-cycling.com/>) からダウンロードできる最新の競技規則解説を監督および競技者は熟読しておくこと。また, 各事項に示された場所については「参加案内」を参照すること。

**大会参加者は常に健康に留意し、熱中症対策に心がけてください。**

#### 1. ライセンスコントロール (選手・監督受付)

(1) 日 時 7月26日(水) 13:00~13:50

(2) 場 所 パレスいわや

(3) 要 領 各学校の監督は上記の場所・時間内に選手の競技者ライセンスを持参し提出すること。  
必要があれば各種申請用紙を提出する。なお, ライセンスの返却は, 開会式終了後受付場所  
において行う。ライセンスは配布されたIDカードに入れ, 会場では携行すること。

※1 身体形態上の理由による適用免除の申請は不要である。

※2 プリチストン・サイクル社製カーボンフレーム(FPCPT)は使用を認めるので申請は不要である。

#### 2. コミュニケ

(1) スタートリスト, リザルト等のコミュニケは競技結果速報板に掲示するので配布しない。

(2) コミュニケは, 全国高体連自転車競技専門部HP及びLINEにより随時発行する。

#### 3. ヘルメット

(1) 選手はJCF公認およびJKA認定(競輪用)ヘルメットを練習時も使用すること。公認シールが貼付されていないヘルメット, 劣化・破損が確認されるヘルメット等の使用は認めない。

(2) JCF公認条件に「タイムトライアル系の競技においてのみ使用できる物」と注釈がついている製品は, 下記の種目の競技時のみ使用を認める。

・スプリント予選(200mタイムトライアル) ・男女タイムトライアル(以下TT)

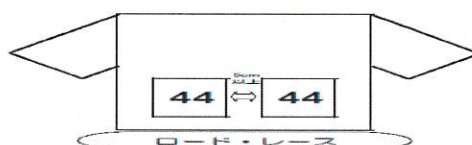
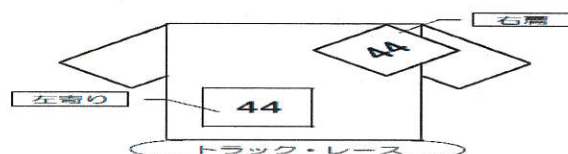
・3kmインディヴィデュアル・パーシュート(以下3kmIP)

・チーム・スプリント(以下TS) ・4kmチーム・パーシュート(以下4kmTP)

#### 4. ゼッケン

(1) ボディ・ナンバー(男子白地に黒数字・女子ピンク地に黒数字)は下図を参考とし, 2枚の場合は5cm以上の間隔を空けて付ける。1枚の場合は腰部中央に取り付ける。

(2) ロード・レースは①ボディ・ナンバー(シード選手は黄地に赤字・地元選手はピンク地に黒数字・その他選手は白地に黒数字)②フレーム・プレート(ヘッドチューブ左側またはサドル下)③ヘルメット・ナンバーシール(左右)を使用する。



# トラック・レース

## 1. 禁止事項

- (1) 走路保護のため、アップオイル等を体に塗ることを禁止する。
- (2) レーサーシューズでの走路の歩行を禁止する。また、カーニバルプラザ（場内コンクリート）及びカーニバルリング（ウッドデッキ）でのレーサーシューズの歩行は養生マット上のみとする。
- (3) 選手控所以外での選手ピット設営は禁止する。
- (4) 会場内でコンロ等の火気使用は禁止する。ただし、各校持込が予想される発電機・コンプレッサーの設置場所を主催者側で準備する。

## 2. 走路入退場方法

入場口はホーム側、退場口はバック側とする。但し、タイムレースに限りバック側からの入退場を認める。

## 3. 招集・自転車検査

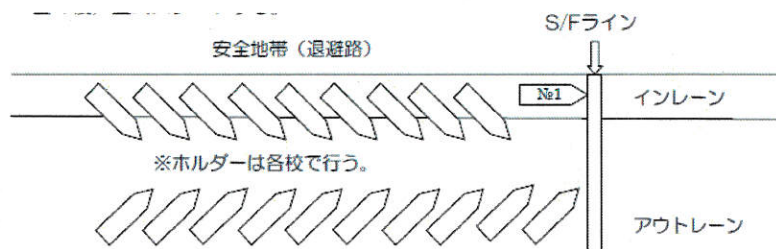
- (1) 招集・自転車検査場はカーニバルプラザ入口付近に設置し、出走及び装備の確認、並びに自転車検査を実施する。
- (2) 招集時間は各自の出走予定時刻の15分前までとする。
- (3) TS、4kmTPに出場するチームは、出走日の8:30までに招集所に出走するメンバーを届け出ること。
- (4) 自転車検査を受けた後は選手控所に戻ることなく、カーニバルプラザで待機すること。

## 4. ヘルメット・カバー使用種目

4km速度競走、ポイント・レース、スクラッチ、ケイリンについては、ヘルメット・カバーを使用するので、装着できるヘルメットを準備すること。

## 5. スタート方法

- (1) 発走機（スターティング・マシン）使用種目  
男女TT、3kmIP、TSと4kmTPの第1走者については発走機を使用する。  
50秒からのカウントダウンを開始する。
- (2) ホルダー  
スプリント1/8決勝以降およびスクラッチ、ポイント・レースのホルダーは各チームで行い、その他の種目は競技役員が行う。ただし、ホルダーを準備できない場合は発走員に申し出ること。
- (3) ポイント・レースおよびスクラッチ  
スタート位置は下図を参考にすること。選手は安全地帯（退避路）で乗車し、各チームのホルダーに支えられた状態で発走員の指示により番号順でスタート位置に着く。スタートリストの前半選手がインレーン、後半の選手がアウトレーンとし、ヘルメット・カバーがNo.1の選手は、インレーンの先頭からスタートする。1周の競技外周回の後、フライング・スタートを行なう。



## 6. ケイリン

- (1) ケイリンの周回数は4周回、ペーサは残り2周回の中央線で離脱する。  
なお、離脱時のスピードは男子が50km/h、女子が45km/hとする。

## 7. 3kmIP, 4kmTP

- (1) 予選はタイム・レースとして実施する。選手（チーム）が追い抜かれそうな場合は先頭交代を禁止し、追い抜きが完了するまで体制を保ち走行する。追走した場合は失格とする。
- (2) 予選ラウンドにおいては、追い抜かれた選手（チーム）も完走する。

## 8. 勝ち上がり方法

### (1) スプリント

予選はタイム上位12名を勝ち上がりとして選出する。競技順は、1/8決勝、1/8決勝敗者復活戦、1/4決勝（以後5～8位決定戦以外2回戦制）、1/2決勝、順位決定戦とする。

### (2) 4km速度競走

各組予選（組数5）より上位4名を選出し、準決勝（2組）を行う。準決勝は各組より上位5名を選出し、決勝戦（10名）を行う。

### (3) ポイント・レース

男子：各組予選（組数3）より上位7名を選出し、決勝（21名）を行う。

### (4) ケイリン

組数・人数、勝ち上がり方法は以下の通りとする。

男子

- 1回戦（46名）：8組（5～6名）上位2名 ⇒ 2回戦へ
- 1回戦敗者復活戦（30名）：6組（5名）上位2名 ⇒ 2回戦へ
- 2回戦（28名）：4組（7名）上位3名 ⇒ 準決勝（12名）へ
- 準決勝（12名）：2組（6名）上位3名
- ⇒ 1-6位決定戦（6名）、下位3名 ⇒ 7-12位決定戦（6名）

女子

- 1回戦（13名）：2組（6～7名）上位3名 ⇒ 1-6位決定戦（6名）、
- 下位3～4名 ⇒ 7-13位決定戦（7名）

### (5) スクラッチ

男子：各組予選（組数3）より上位6名を選出し、決勝（18名）を行う。

## 9. ギア比について

- (1) U17のカテゴリーに該当する選手のギア比制限は、ジュニアのカテゴリーを適用する。
- (2) ギア比チェックは、上位入賞者およびランダムに選出された対象者に対し実施する。競技終了後のギア比チェックはバック側で行うため、対象者は速やかにチェックを受ける。

## 10. バンク内での指示（別紙）

SP・KE・SC・MS・PRに限り、監督チームサポート指示エリアを競走路バック側2コーナーから中央線付近に設ける。（各校1名・ピブス着用）ただし、パーシュート種目、タイムトライアル種目についてはスタート付近での指示を1名認める。

### 11. バンク内での応援観戦場所（別紙）

選手・監督の応援観戦場所はバンク内カーニバルリングバック側1センターから2センターまでとする。また施設保護のため、椅子等の設置は認めない。

### 12. 代車・代輪待機場所（別紙）

バック側走路出入口から3コーナー及びホーム側4コーナーから走路出入口付近とする。  
自転車はクリアフェンスに立て掛けしないこと。

### 13. 種目別表彰

トラック・レースの表彰は、メインスタンド1階特設表彰式会場において実施する。対象競技者は指定された時間の15分前までに登録された競技用ジャージ着用で、式典にふさわしい容姿で参加すること。（無帽、ヘッドバンド、サングラスなしで臨まなければならない）

なお、チーム種目の1位～3位は出走者全員、4位～8位は代表者1名が参加すること。

#### 14. その他

- (1) ホーム、バックからの同時スタート種目では、欠場があっても繰り上げて組合せることはしない。しかし、欠場が多数ある場合はこの限りではない。
- (2) 参加校が持参する横断幕(1枚のみ)については、選手・監督受付(7月26日13:00~13:50)時間内で預かり、受付順に競走路外側1センター・2センターに業者が設置する。高所での作業の為、危険防止からのぼり旗は受付しない。返却については、業者による取り外し後ロード会場で各校に手渡しするか、手渡しできない学校へは着払いで送付する。

## ロード・レース

### 1. ロード・レース参加校の受付及び予備選手への変更

- (1) 受付日時 7月29日(土) 17:00~18:00
- (2) 受付場所 石川町共同福祉施設 駐車場大会本部テント
- (3) 予備選手への変更は、所定の用紙で総務委員長へ申請すること。  
(補欠選手への変更は認められない。)

### 2. 招集・検車

- (1) 日時 7月30日(日) 7:45~8:30
- (2) 場所 石川町共同福祉施設 駐車場大会本部テント
- (3) 要領 招集所で装備の確認と自転車の検査・チップの検査と動作テストを受け、スタート・シートに氏名を署名する。  
ギア比チェックは上位完走者にフィニッシュ後実施する。(9. ギア比について参照)  
自転車検査を受けた後のポジション変更や調整はしないこと。

### 3. スタート時刻

9:00(選手は15分前に本部エリア前に整列)

### 4. スタート位置(別紙)

前年度の高校総体、選抜大会入賞者および国民体育大会入賞選手はシード選手として最前列に位置する。その後方には開催地競技者(11名)とし、その他の競技者は6列目以降抽選順とする。

【シード選手】

- ① H28年度高校総体1名、②H28年度選抜入賞選手7名、③H28年度国体入賞選手2名
- #1 山野泰静(愛媛:松山城南2年)      #2 山本哲央(山梨:韮崎3年)
- #3 依田翔大(山梨:甲府工3年)      #4 伊藤 旭(熊本:九州学院2年)
- #5 片桐東次郎(東京:昭和一学園3年) #6 岩瀬 照(新潟:吉田2年)
- #7 塩島高一朗(鹿児島:南大隅3年)   #8 佐藤 健(熊本:九州学院3年)

※本年度のシード選手は黄地に赤字のゼッケン(NO.1~8)を使用する。

※シード選手、開催地競技者は4列縦隊、その他の競技者は6列縦隊で整列する。

### 5. 距離およびスタート方式について

パレード2.5km + @13.6km×7周 + 1.6km = 99.3km

パレードスタート位置は本宮橋上とする。本部エリア前に上記の順番で整列後、スタート位置へまとまって移動する。安全上の理由により立ヶ岡ポイント(スタート地点から2.5km付近)までパレードスタートとする。パレード中はコミッセルの指示に従い隊列を崩さず走行すること。

(追越し禁止)

## 6. 補給所

以下の要領で各チームからの選手への補給を認める。

- (1) 補給区域・・・補給区域はコース脇左側のみに設置する。  
補給区域の始点および終点は標識により明示する。
- (2) 補給員数・・・人数は参加選手を上限とし、補給員はIDカードを必ず着用のこと。
- (3) 補給周回・・・周回コースの4周回目から最終周回までとする。放送でも連絡する。  
気象条件により変更する場合はコミュニケで掲示する。
- (4) 投棄エリア・・・補給区域の前後左側に設定している。

## 7. 関門所での打ち切り

- (1) 関門所・・・周回コースの立ヶ岡ポイントに関門所を設置する。
- (2) 打ち切り・・・各周回8位選手を含む集団から5分遅れた競技者を除外する。  
ただし、レースの状況により、相当時間の遅れが見込まれる選手も同様とする。  
失格となった競技者は、ボディ・ナンバー1枚、計測チップを外し、関門審判員に渡す。なお、最終周回は、8位選手を含む集団から10分遅れた競技者を除外する。

## 8. 機材サポートとインフォメーション

- (1) ニュートラルカー（2台）・ニュートラルMOTO（1台）・インフォMOTO（2台）を主催者で準備する。
- (2) リアホイールはシマノ10速と11速を用意している。計測チップ配布時に10速、11速の申告をすること。
- (3) チームスタッフからの機材補給は認めない。
- (4) 提供を受けた機材は、フィニッシュ後直ちに選手招集・検査所へ返却し、各自の車輪と交換すること。

## 9. ギア比について

- (1) U17のカテゴリーに該当する選手のギア比制限は、ジュニアのカテゴリーを適用する。
- (2) フィニッシュした選手は、フィニッシュ後のギア比チェック所において競技役員の誘導に従い、ギア比チェックを受けること。（上位20名程度）  
チェックを受けなかった場合は失格となる。

## 10. 計測チップの配付および返却

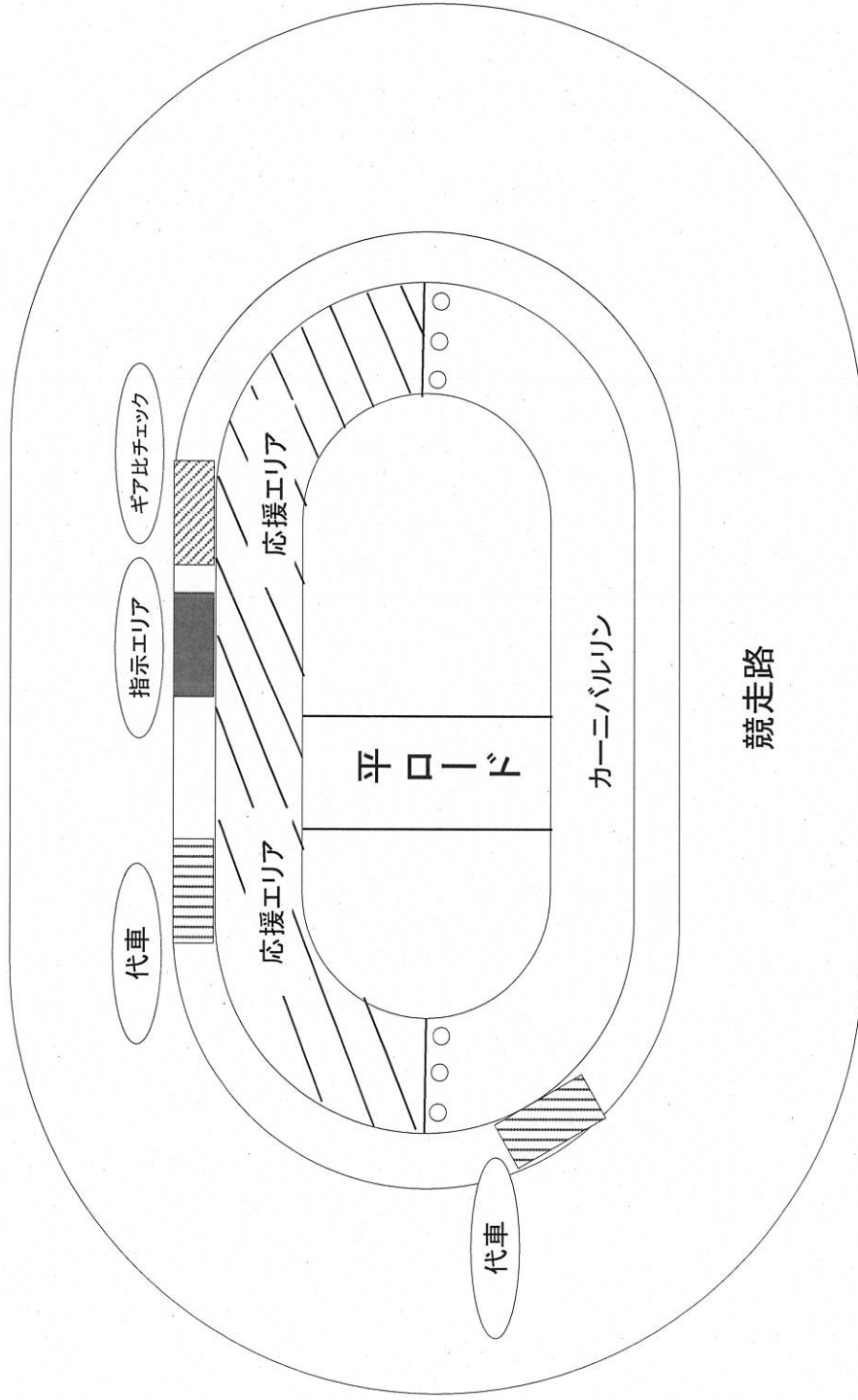
- (1) 配付日時 7月29日（土）17:00～18:00
- (2) 配付場所 石川町共同福祉施設 駐車場大会本部テント
- (3) 返却日時 7月30日（日）レース終了後
- (4) 返却場所 石川町共同福祉施設 駐車場大会本部テント
- (5) その他 計測チップを紛失・破損した場合は実費請求することもある。

## 11. 表彰式・閉会式

- (1) 開始予定時刻 7月30日（日）13:00～
- (2) 会場 石川町共同福祉施設
- (3) 入賞選手、入賞校は表彰式の15分前には会場に集合すること。
- (4) 入賞者は、登録された競技用ジャージを着用し、式典にふさわしい容姿で参加すること。ただし、座席で待機している間はトレーニングウェア等の着用を認める。  
（無帽、ヘッドバンド、サングラスなしで臨まなければならない）
- (5) ロード総合優勝校は2名、2位以下は代表1名が出席すること。
- (6) 学校対抗総合優勝校は出場選手全員、2位以下は代表1名が出席すること。
- (7) 関係者の参加 表彰式へは保護者・応援者も参加することができる。

平成29年度全国高等学校総合体育大会自転車競技大会トラック・レース

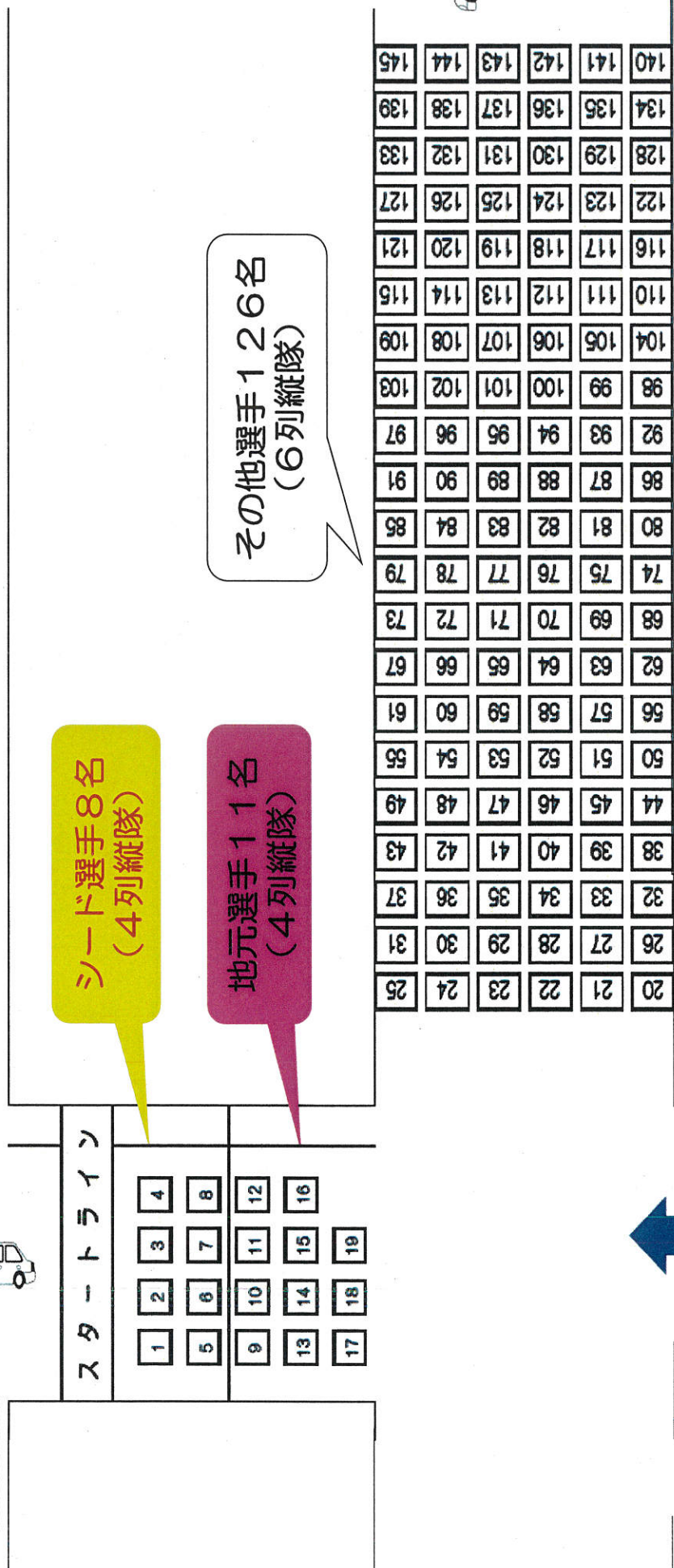
会場レイアウト



# ロード・レース スタート位置詳細図

別紙

スターター



# 旧石川小学校校舎



検車・招集